



Iglesia Evangélica Luterana en Chile

EN COMUNIDAD

<http://www.ielch.cl>

“Al Servicio de la Esperanza: Dando testimonio de Cristo Hoy”

EN COMUNIDAD

Marzo 2011

Consejo Sinodal

Pastor Presidente:

Luis Álvarez

Vice Presidente:

Pastor

Oscar Sanhueza

Secretaria:

Neli Maske

Tesorero:

Felipe Berrios

Directoras:

Cristina Añasco

Ximena Ruminot

Director:

Roberto Dassé

Diseño y Edición

Boletín En Comunidad

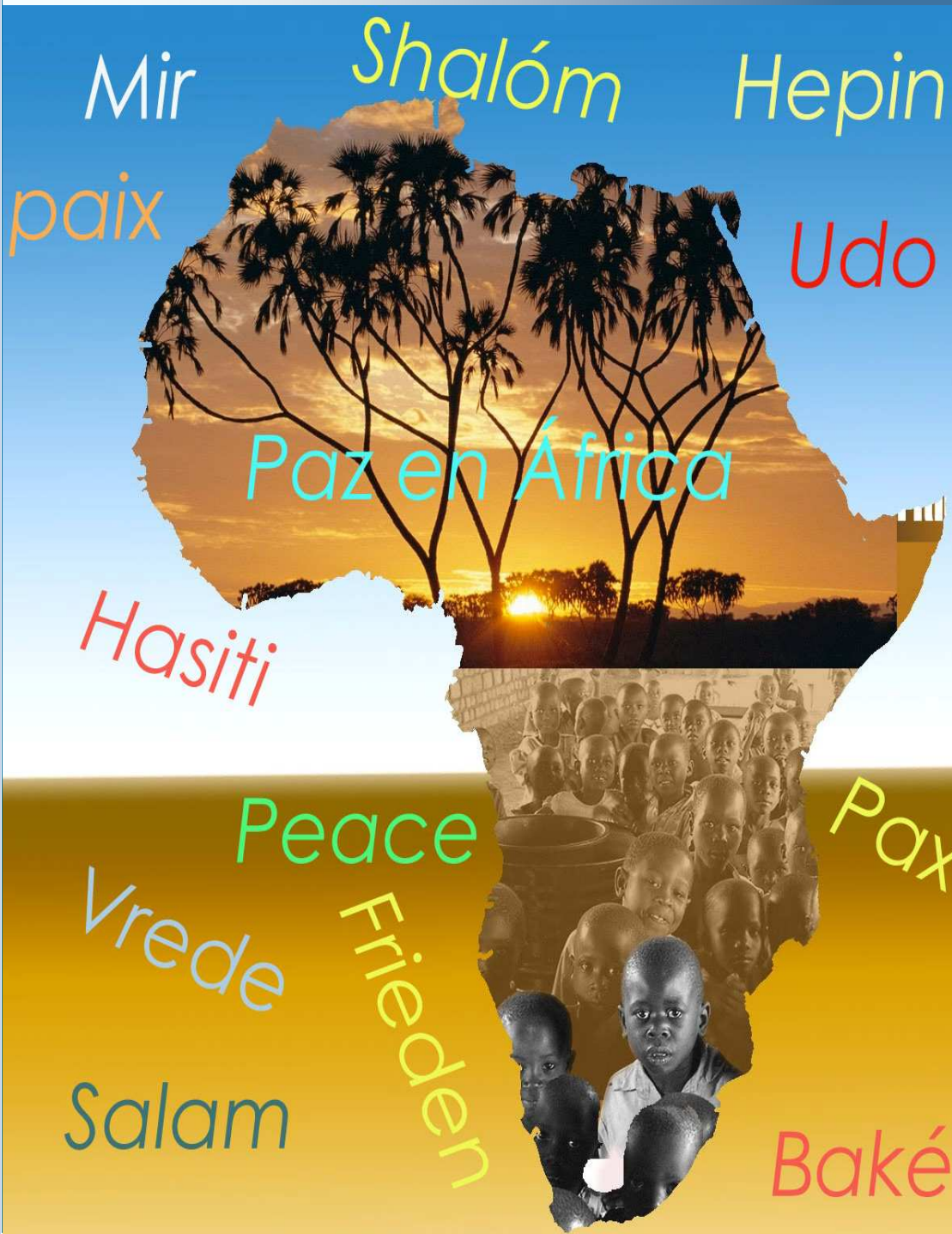
Marco Garrido E.

marcoa.garrido@gmail.com

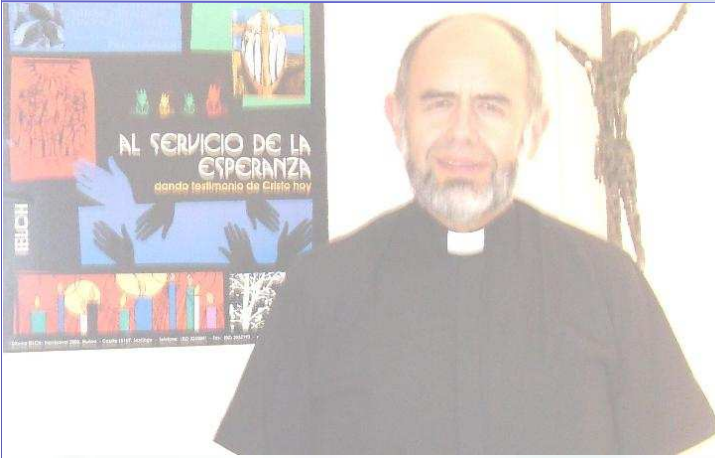
Contenido

Carta Pastoral Pastor Luis Álvarez	2
Fortalecimiento Institucional Carlos Caamaño	4
Día Mundial de Oración—Chile Adriana Castillo	7
Movilización Regional a un año del terremoto y Tsunami Mario Carrasco	9
Seminario EPES Ejercer Autoridad sin castigo	10
Juicio en la Ciudad de Cañete	11
Congregaciones y Comunidades	12

¡Escúchanos Señor te rogamos!



Carta Pastoral



Muy querida Iglesia Evangélica Luterana en Chile

Que la paz del Señor esté con ustedes, el tiempo de Cuaresma nos sumerge en la realidad humana, social, personal y comunitaria. Un verdadero tiempo de evaluación de las acciones pendientes, de lo que no hicimos para el Señor, aquello que claramente entendimos era su llamado y requerimiento pero no lo hicimos. En este sentido es también un tiempo de planificación sobre cómo trataremos los asuntos pendientes.

Jesús hace este ejercicio, descrito en Mateo 4:1-11, cuando descarta alternativas como el reparto de pan, entendido como una acción que no lleva a un cambio de valores y actitudes. Acción muy ligada a un asistencialismo que eterniza el presente y el clientelismo cautivo de los adherentes; Jesús rechaza la idea de un espectáculo que sólo cautiva miradas sin provocar opciones de cambio; también rechaza la posibilidad de recurrir a los poderes de los reinos de la tierra usando los caminos habituales de estos medios.

Técnicas, métodos, valores muy presentes en la manera de actuar de los gobiernos y personas con poder, se enseñorean del poder. La iglesia atenta de esto, a la luz de la voz profética señala estas y otras prácticas dondequiera que se manifiesten, se asomen o descubre nuevas maneras de perpetuar las consecuencias del mal en relaciones desiguales de poder y de oportunidad.

Este examen cuaresmal, indica que las tareas nos están esperando y que se requiere conformar los equipos de trabajo en las áreas de Vida y Misión, Diaconía, Pro-ministerio, la Comisión de Derechos Humanos, decidida en el Sínodo y una que administre El Tabito. La Sincronización de las estrategias planificadas con las pastorales de mujer y juventud, así como potenciar las pastorales que hacen relación a las personas que viven con VIH y la que tiene como referencia a las personas con capacidades diferentes.

Entiendo las pastorales como un corriente interna de la iglesia, que convoca a personas de la comunidades con inquietudes, expectativas similares, que reflexionan, recogen los temas de dentro y fuera en relación a sus temáticas específicas; eso también define su campo de acción de pastoral al interior de la iglesia y también en la sociedad. En este sentido realizan sus encuentros regionales o nacionales, eligen su liderazgo, priorizan las relaciones con redes ecuménicas, establecen su agenda, que tiene que ver con las prioridades de la iglesia pero también espacio para ir adelante como un voz que prepara el camino al pueblo de Dios.

El consejo sinodal fue renovado, y es bueno que haya representación de un amplio espectro, dos directores de la región metropolitana Don Felipe Berríos y la Pastora Neli Maske; dos de la VIII Región el Pastor Oscar Sanhueza y Doña Ximena Ruminot; Osorno con Cristina Añasco y Magallanes Don Roberto Dassé. También hay paridad de género, etaria y en la relación laicos pastores; así es que tendremos aportes desde varios sectores. Una riqueza de dones que tiene equilibrio, experiencia y dones,

También a nivel de las congregaciones, IELMA en Magallanes, Vida Nueva [Chiguayante] y Belén [San Bernardo y San Ramón] reciben nuevos pastores/as. Y también se producen algunos cambios en la composición de los Directorios. He tenido ocasión de leer sus Planificaciones Estratégicas y están visiblemente orientadas en primer lugar a la consolidación interna, formación, capacitación de dirigentes y agentes pastorales, en Liturgia y Doctrina, compromiso y organización relaciones comunitarias acogedoras y espiritualidad.

Les animo y les comprometo a la oración espíritu amplio para que más hermanos/as se integren en las tareas, que al final hacen la visión de la iglesia que queremos. Nos decían las asesorías contratadas por la IECH, que existe la percepción de que la participación provoca lentitud en la decisión y dispersión de la responsabilidad; pero que en el polo opuesto está la indiferencia y el no comprometerse

en acciones en las que no se es consultado. Sin embargo, el enorme esfuerzo de la Iglesia para preparar agentes pastorales que fortalezcan la misión y la institucionalidad requiere por los menos dos cosas: apertura y delegación de responsabilidades, asumir las tareas por un lado; y continuar la capacitación de los que ya la han comenzado e incorporar a nuevos miembros en la tareas de liderazgo.

Hemos visto esta participación y compromiso en la asistencia a las víctimas del terremoto, con la inestimable comprensión del apoyo de nuestros hermanos en el exterior y el valioso compromiso de la comunidades de Hualpén, Coronel, y otras; una gestión impecable y profesional del equipo nacional constituido en el Comité intereclesialístico de Emergencia. El plan actual sigue hasta fines de abril. Debemos reconocer que hay muchas tareas pendientes, eso significa personas y familias en la precariedad. Veremos cómo se puede seguir y cómo podríamos capitalizar la experiencia del equipo para enfrentar catástrofes y situaciones que requieren concurrencia inmediata y expedita.

Aparece en varias Planificaciones estratégicas de nuestras comunidades, el tema de la unidad o integración del luteranismo chileno, espero que cada comunidad nos haga llegar su parecer sobre los siguientes puntos que desde hace un año estamos considerando y reflexionando en las comunidades de los Sínodos y deberemos llevar opinión a la próxima reunión de CILCH.

¿Qué opinión tenemos en relación a considerar la separación de funciones en la orgánica de una Iglesia unida, teniendo un /una Obispo (máxima autoridad espiritual) y un/una Presidente de la Iglesia.

Cuáles serían los mecanismos para determinar el número de los/las representantes de las

Congregaciones/Comunidades en un futuro SINODO unido.

Quiénes compondrían el Consejo Sinodal de una Iglesia unida?

Es oportuno tener presente el plan de la Iglesia para el Trienio 2010-2012 "**Construyendo liderazgo para dar testimonio**" aprobado en la Convención de 2010 en Concepción

- Visibilizar la iglesia
- Avanzar en la unidad luterana en Chile
- Mayor relación entre nuestras congregaciones y comunidades

Seis áreas de trabajo

1. Misión interna. Ser una comunidad acogedora. Fortalecer los vínculos entre comunidades, los pastores, directorios y pastores.
2. Misión externa. Establecer puntos de Misión fuera de cada congregación.
3. Acción Diacónica. El resultado natural de la adhesión al evangelio.
4. Formación y capacitación. Formación de líderes participativos.
5. Incidencia Pública: Visibilización de la iglesia.
6. Sustentabilidad Generar. Generar los recursos que la misión requiere.

Entonces, quedo a la espera de la propuesta de nombres para integrar la comisiones, también de respuesta a las preguntas de CILCH y espero luego del Consejo Sinodal del 12 de Marzo poder entregarles el cronograma del año.

Dado que nuestro querido Pastor Helmut Frenz atraviesa por un delicado estado de Salud, les encomiendo que le tengan presente en sus oraciones, lo mismo por Lucia, Rebekka y Anselmo y que puedan a la sombra del altísimo encontrar el bien y la salud.

Les saludo con afecto fraternal,



Pastor Luis.

Fortalecimiento Institucional

Pastor Carlos Caamaño Espinoza

Para alguien que está habituado a escribir sermones o a elaborar estudios bíblicos u otros materiales vinculados con su vocación pastoral, resulta toda una aventura el querer escribir acerca de un tema como el fortalecimiento institucional aplicado a la iglesia. La dificultad, pero no imposibilidad, de abordar esta temática radica, en primer lugar, en que el tema es materia no primeramente de investigaciones eclesiales, sino de ramas como la sociología. En segundo lugar, una mirada rápida por lo navegadores de la internet nos muestra que la asociación "fortalecimiento institucional" se vincula en muchos aspectos con las ONGs, con los Municipios, con diversos quehaceres del aparato estatal y con aspectos concretos del desarrollo empresarial, por mencionar algunos. Esto, nos plantea la cuestión acerca de la naturaleza de la iglesia, pues obviamente ella no es una ONG ni una empresa, aunque hay que reconocer que muchas veces nuestra propia historia nos habla de una iglesia transformada y mirada como una ONG. Mirando hacia otros fenómenos eclesiales, especialmente los de aire norteamericano, hay iglesias que se han vuelto una empresa con todo un aparato de marketing y de recursos humanos tendiente tanto a su crecimiento numérico como económico.

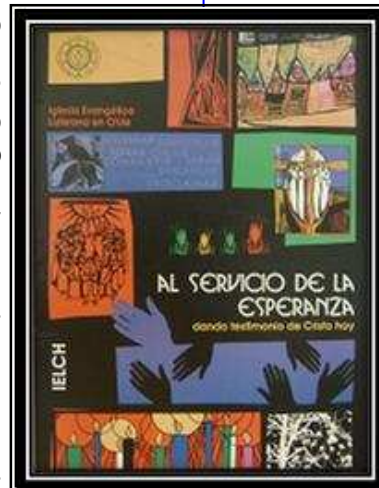
Sólo a manera de dato, quiero referirme a las dos palabras que componen el inicio de nuestra reflexión. En primer lugar está la palabra "fortalecimiento". Este término tan asociado al deporte en sus

más variopintas expresiones, se usa en otros ámbitos fuera del mismo. Pero, bien vale considerar, a modo de imagen, las implicancias de este término para la institucionalidad de una iglesia. Fortalecimiento es en su sentido lato "dar fuerza". Si una persona cree que está perdiendo masa muscular -y cuán importante es ésta a medida que se avanza en edad- entonces hará lo necesario para poder recuperarla, y de paso adquirir más fuerza. ¿Cómo lo hará? Bueno, el mercado es bastante amplio en material de recomendaciones y de estrategias para lograr esto sin verse afectado. Se incluirá, por ejemplo, una dieta balanceada, ejercicios aeróbicos para potenciar el flujo sanguíneo y el ritmo cardíaco y ejercicios anaeróbicos para la creación de masa muscular que nos permita quemar grasas. Pero, quizá el lector piense que me ido del tema. Sólo deseo que piense por un instante que el apóstol Pablo para hablar de la unidad en la diversidad tomó elementos tomados de la cultura, la cual veía la sociedad como un cuerpo humano. Es válido considerar los términos y asociarlos con imágenes y, en un ejercicio alegórico, aplicarlo a nuestra realidad eclesial, por otro lado parece ser una manera más didáctica de expresarse.

Y, ¿qué pasa con el término Institucionalidad? Con él de inmediato somos llevados a considerar la palabra "institución". Aquí, obviamente, debemos recurrir a

diccionarios o introducciones a la sociología que abordan la temática con menor o mayor profundidad. Para este caso, sólo necesitamos una orientación que nos ayude a familiarizarnos con los vocablos y crear así un campo conceptual que nos permita, al menos, hablar con propiedad de lo que significa fortalecimiento institucional aplicado a la iglesia. "A veces se suele hablar de algo reconocido socialmente como de una institución." En este sentido la iglesia es reconocida socialmente como institución. Pero de inmediato nos adelantamos y decimos "es una institución humano-divina". Si con ello se quiere demostrar el origen o fuente primordial de la iglesia, está bien. Sin embargo, sigue siendo una entidad de personas, cuya agrupación tiene un reconocimiento de

parte de la sociedad. Sólo cabe preguntarse si la iglesia es una institución religiosa o social. Creo que ambas realidades son aplicables a ella. Por último, y para dar con una definición más preclara, según H. E. Barnes se describen a las instituciones sociales como "la estructura social y el aparato a través del que la sociedad humana organiza, dirige y ejecuta las múltiples actividades que la satisfacción de las necesidades humanas precisa". Esta definición parece estar muy ad-hoc con la manera en que la gente percibe la iglesia en este sistema de mercado, pues una gran cantidad de personas busca en las iglesias no algo que ponga en cuestionamiento o en crisis sus valores de vida, sino más bien un espacio para la satisfacción inmediata de necesi-



dades espirituales y/o materiales. Cuando la institución religiosa tiene presente esto, entonces todos sus mecanismos internos se movilizan a satisfacer las necesidades de los consumidores.

Pero también se puede entender por instituciones "las formas o condiciones de procedimiento establecidas que caracterizan la actividad de un grupo". Aquí podemos encontrar un terreno más fértil para referirnos a nuestra iglesia como una institución, preguntándonos por ejemplo, ¿cuáles son las cosas que caracterizan nuestra actividad como comunidades de fe? Y, para concluir este necesario ajuste de términos, es menester decir que la institución comprende tres áreas: un proyecto, una organización y un conjunto de recursos. Cosas que poseemos claramente como institución religiosa. El tema es si tales áreas son realmente fuertes o están débiles, no tanto en el papel sino en la práctica.

Desglosado de manera somera los términos, ahora intentaremos, manteniendo siempre el vínculo con lo precedente, hablar del fortalecimiento Institucional aplicado a la iglesia. Y aquí, en nuestro propio terreno existen ambigüedades con respecto al término iglesia. ¿Es una comunidad de fe?, ¿Es una instancia que se reduce a estatus y reglamentaciones? ¿es la comunidad local? ¿es la instancia central de las iglesias luteranas? Es una constatación hecha de la experiencia que algunos miembros, hombre y mujeres de fe, no tienen claro lo que significa el término iglesia. Por que de acuerdo a mi participación eclesial y la manera en que deseo vincularme con la iglesia, entonces surge la definición que le doy a la misma. Si mi participación con la iglesia me lleva a in-

corporarme a todas sus actividades tanto dentro como fuera de ella comprenderé iglesia como la comunidad de fe. Pero, si mi vinculación es sólo contractual, entonces la comunidad de fe pierde su valor. Esto es lo que ha pasado con el conocido divorcio entre iglesia y proyectos diacónicos. Divorcio que sin duda era inevitable si se hubiere partido de manera más sostenida en la práctica con una visión más cristológica del servicio al prójimo, no cayendo por otro lado en el asistencialismo.

Los términos son realmente importantes, pues, sobretudo en la iglesia, ellos nos ayudan a movernos en un campo conceptual más o menos aceptable que nos permita comprender bien de qué estamos hablando, y no añadir definiciones propias, por muy sinceras que sean, que desvirtúan a la larga doctrinas, principios y praxis pastoral. Será por eso que los reformadores quisieron volver a los originales bíblicos para entregar al pueblo una biblia con un lenguaje más acertado y depurada de las interpretaciones apresuradas u ocultada por las tradiciones humanas. Pero, bueno, ¿en cuánto hemos avanzado en el tema que nos compete? Muy poco podrá decir el lector que desea una información inmediata. Pero, ha sido necesario este camino.

Sin duda la iglesia nace como una comunidad de fe que con el tiempo debe procurar establecer cierto orden y procedimiento en sus actividades. Es inevitable la institucionalización de un grupo humano. Lo que es evitable es hacer que la comunidad se vea amenazada por el aparato administrativo. Esto tienen que ver con la discusión asociada a la iglesia como organismo u organización. Y no es necesario hacer debatir estas realidades o simila-

res. La iglesia es una comunidad institucionalizada. Las prácticas diversas de estas comunidades son en algún momento establecidas como normas. Obviamente que tales normas deben propender a la edificación de esa comunidad, así como al espíritu que le dio origen. Cuando la institución anquilosa sus estatutos entonces pierde contacto con la comunidad y de paso con el ideal primigenio. Como iglesia cristiana somos, en primer lugar, seguidores y seguidoras de Jesucristo de Nazaret. A partir de su proyecto que él amorosamente llamada el Reinado de Dios, es que la iglesia establece todo su accionar. En este sentido, la iglesia no puede dejar de ser cristocéntrica en su reflexión ni en su praxis. Abandonar por descuido o por falso espíritu de inculturación esta verdad central, es abandonar también todo aquello que le da razón de ser a la iglesia. En este sentido la iglesia como institución se fortalece si a cada paso tiene a Cristo como su centro y vocación; cuando su discurso nace de ese encuentro personal con el Cristo liberador, hecho presente en la comunidad de fe que celebra su liberación y fraternidad en el banquete eucarístico.

Y, ¿qué cosas son las que debemos fortalecer como institución? Hace muy poco tiempo atrás nuestra compañera de sentimientos peregrinos, Carola Aranda, nos informó de su investigación sobre los diez años para crecer que se había implementado en la IELCH a fin de fortalecer las dinámicas vocacionales pastorales nacidas del mundo laico. Desde ese documento es posible leer una radiografía de nuestra iglesia, de su proyecto, visión y recursos humanos con los que cuenta. Después de diez años quizá la situación no sea la más alentadora, pues no hemos crecido en términos numéricos. Pero el crecimiento que hemos de perse-

guir no se puede medir teniendo presente sólo el alcance cuantitativo. Si quizá no pasaremos de ser una iglesia en número pequeña, más aún considerando que nuestra lectura del evangelio se hace desde una visión que desea ser y estar comprometido con las luchas de nuestros pueblos. Algo, sin duda, que no atrae a las multitudes, sino sólo aquellos y aquellas que realmente desean escuchar el escándalo de la cruz.

Como institución, nuestra iglesia necesita sin duda fortalecer algunas áreas de su quehacer. Pero, ¿cuáles? Pensemos en aquellas prácticas que se han vuelto principios de acción como lo son la igualdad de género, la vocación ecuménica, profética, diacónica, la mayordomía responsable y el sacerdocio general de todos los creyentes. Prestemos atención a la fuerza que tales principios tienen en la praxis de nuestras iglesias. No cabe duda que todos y todas aceptamos estos principios. La pregunta es por su real implicancia en las vidas de las congregaciones. Como botón de muestra pensemos en la mayordomía. Es un hecho que en las congregaciones, con mayor o menor preocupación, las personas no están dando su "tesoro", que es el aporte netamente económico, aporte necesario para pagar gastos básicos de funcionamiento eclesial. ¿Qué pasa? ¿somos una iglesia tan pobre que no es posible dar ni siquiera mil pesos mensuales? Hay prácticas que se han convertido lamentablemente en vicios; la imagen de una iglesia solvente ha hecho que los miembros, en muchos lugares, no aporten para los gastos de la misión eclesial. Con esta misma mirada crítica reflexiones acerca de los otros principios y veremos cuáles son los nudos que nos impiden desplegar tales principios con toda su fuerza y vitalidad. Estos principios han nacido de una reflexión y vivencia concreta del evangelio; ellos nos invitan a recorrer el camino que les hizo salir a la luz, pues no son principios nacidos de la buena voluntad ni de la capacidad intelectual de sus miembros, sino nacidos de una revelación, de un acontecimiento constatado históricamente en nuestro Señor Jesucristo.

Una institución como nuestra iglesia tiene, por lo visto, principios y una doctrina sólida que ha sabido mantenerse a través de los tiempos. Sin embargo, hay una preocupación por el compromiso de

cada creyente; un compromiso incondicional que siga el compromiso incondicional de Cristo por el Reino de Dios. Esto nos remite a los recursos humanos con los que cuenta nuestra iglesia como institución. Creemos que aquí es donde no hay que cansarse de trabajar pastoralmente hasta, como dice el apóstol Pablo, Cristo sea formado en todos nosotros y nosotras.

De alguna forma en más de alguna oportunidad hemos escuchado que nuestra iglesia tiene todo el potencial para ser una iglesia que llame a las personas a pertenecer a sus filas, que sus propuestas pastorales y doctrinales, orientadas a la liberación y dignidad del ser humano, son atractivas. Pero, seguimos siendo los mismos, añadiendo con esfuerzo a miembros a nuestras comunidades. No cabe duda que nuestra propuesta como iglesia es una escándalo para muchos sectores conservadores, tanto del ámbito social como religioso. Por esa razón, no esperemos ser, como se dijo antes, una iglesia de masas. Sin embargo, se detecta una falta de compromiso serio en aquellos y aquellas que han sido formados a la sombra de nuestras comunidades de fe. Mientras que en otros lados eclesiales es muy difícil que los miembros abandonen sus iglesias y actividades, vemos que acá la cosa es distinta. ¿Dónde encontrar las razones para esto? Se requiere una revisión profunda de nuestras prácticas eclesiales, del real alcance que la doctrina y tradición luterana, con sus respectivos principios tienen en la vida de cada creyente.

Inevitablemente al hablar de fortalecimiento institucional fuimos llevados a mirar a las congregaciones locales y en específicamente a cada hermano y hermana en particular. La institución la conforman personas. Sin personas comprometidas con el evangelio que es Jesucristo, no habrá institución sino sólo una buena intención consignada en el papel. Para fortalecer la institución hay que aunar esfuerzos por fortalecer las vidas de los creyentes, orientándolas hacia todo aquello que hace parte de nuestra particularidad como luteranos y luteranas unidas al evangelio liberador de nuestro Señor Jesucristo. En el fondo para fortalecer la institución se necesita conversión, una metanoia que nos sacuda desde lo más profundo de nuestro Señor.



Día Mundial de Oración – Chile

Iglesia Evangélica Luterana en Chile

Adriana Castillo Ulloa
Presidenta Pastoral de la Mujer

El Comité del Día Mundial de la Oración prepara cada año la historia de un país, la vida de las mujeres del mismo y elabora un culto ecuménico. Desde el año 2006 comenzaron los preparativos para desarrollar el DMO y orar por Chile el año 2011. Este movimiento ecuménico se reúne una vez al año en la celebración de un culto a lo largo del país y del mundo.

El texto del evangelio de Marcos 6:30-44, fue seleccionado este año, como referencia a compartir con el mundo entero, desde Chile este nos invita a reflexionar como compartir el pan, pan material y espiritual. Así también en el antiguo testamento 1 Reyes 17:1-16, la actitud de apertura y de entrega de una mujer al compartir lo que tiene con amor. De esta forma se anuncia el tema ¿Cuántos panes tienen?

La IELCh me nombro como representante de las mujeres de Chile para presentar el país en diferentes lugares de Baviera-Alemania. En estos encuentros participaron mujeres de las iglesias católica y luterana en su gran mayoría. Esta invitación fue realizada desde la misión Einfeldt ubicada en Neuendettelsau con quien la IELCH mantiene lazos de hermandad.

En la ciudad de Stein existe una organización que tiene una oficina dedicada a preparar el Día Mundial de la oración. Esta organización promueve y contribuye con la preparación del material como afiches, fotos, diapositivas para utilizar en el culto y dar a conocer la historia del país. Capacita a mujeres líderes de las iglesias en Alemania para trabajar con este objetivo.

Se realizaron encuentros en diferentes pueblos y ciudades de Baviera con mujeres líderes de las

iglesias, pastoras, integrantes de comité del día mundial de la oración, mujeres interesadas en conocer Chile. Estos se realizaron en espacios de las diversas iglesias, facultad teológica, y en casas particulares. Debo destacar el entusiasmo, la organización, la preparación de material y la alegría con que las mujeres alemanas, en cada uno de estos lugares prepararon dichos encuentros fraternos.

Conocieron Chile a través de exposiciones, presentaciones en power point, conversaciones sobre la cultura, la educación, las mujeres en las iglesias, los proyectos sociales, la violencia de pareja, la política, la economía la situación actual del pueblo mapuche, el terremoto y sus consecuencias, información recopilada y organizada antes de viajar.



En algunos grupos sus integrantes realizaron presentaciones de la geografía de Chile, recopilada por ellas, de forma muy amena y dinámica, cuestión que me sorprendió gratamente. Prepararon comidas típicas de Chile y también el rico pebre con pan amasado, todo para compartir y sentir más cerca al pueblo de Chile y expresar de esta forma la hermandad, de dos culturas distintas pero unidas en un Espíritu. La alegría expresada al compartir la bendición final del culto, preparado por el comité del día mundial de la oración en Chile, fue muy significativa ya que fue otra forma de manifestar la paz del Señor, evidenciando la fuerza de Dios y de quien está a su lado.

Agradezco a Dios y a la IELCH por haberme brindado la oportunidad de vivir la experiencia de compartir con personas tan diferentes en cultura y costumbres, pero tan cercanas en el Espíritu

del Señor. También al equipo directivo de la pastoral de la mujer quien aportó materialmente y a sus oraciones y buenos deseos en la fraternidad.

Agradezco a mi esposo, hijo e hijas por el apoyo y comprensión, por la usencia de tantos días.

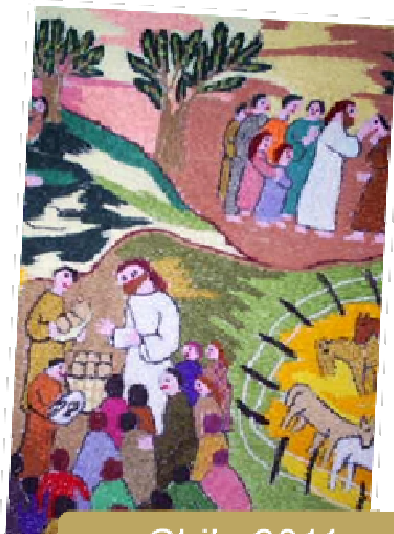
Agradezco de manera especial al pastor Hans Zeller, de la misión Einewelt junto al equipo que organizo y preparo este encuentro. La dedicación y compromiso por llevar a cabo el desarrollo del programa. La paciencia de las traductoras y traductores para comunicar y expresar mis opiniones. Y a su esposa por la hospitalidad en su hogar.

A las familias que me acogieron en sus hogares, y brindaron su hospitalidad y cariño;

Sra. Jaeger-Brox y esposo, Pastora Christhild Grafe y esposo, Sra. Jutta Vildosola, Sra. Ricarda Stahl y esposo, Pastor Jurgen Denker y esposa, Sra. Ingrid Lachner y esposo Pastora Ulrike y esposo, Sra. Erika Kirstein, Sra.Kroll Guntzel y esposo

Fue un momento muy especial compartir con el matrimonio fundador de la IELMA en Chile, Christa Schulz y el pastor Rainer Schulz quienes me acompañaron y acogieron en su hogar.

A pesar de ser países tan distintos económica y culturalmente las demandas de las mujeres siguen siendo las mismas, ser valoradas en el trabajo doméstico, en la participación social y laboral. Dios nos permite mantenernos unidas y unidos a través de la oración, ya que es una necesidad vital para fortalecer el espíritu y es así como recibiremos la oración desde Alemania por nuestro país, especialmente por las mujeres.



Chile 2011

Consejo Sinodal



Pastor Presidente:

Pastor Luis Álvarez

Vice Presidente:

Pastor Oscar Sanhueza

Secretaria:

Pastora Neli Maske

Tesorero:

Felipe Berrios

Directoras:

Cristina Añasco
Ximena Ruminot

Director:

Roberto Dassé

Mobilización Regional a un año del terremoto y Tsunami

Mario Carrasco

Bajo el lema " UN AÑO SIN RECONSTRUCCIÓN " miles de ciudadanos y ciudadanas del gran Concepción, se movilizaron, conmemorando y demandando , una reconstrucción con y para el pueblo. Reunidos en la RED CONSTRUYAMOS, las organizaciones expresiones de los más diversos ámbitos se dieron cita a las 11:00 hrs. En la Plaza Perú de Concepción.

Siendo las 11:15 hrs. Se dio comienzo a esta gran demostración de civismo , conmemoración y demanda , con un acto litúrgico ecuménico , concelebrado por tres Pastores Luteranos , Carlos Caamaño, Héctor Carrillo , Oscar Sanhueza, sumándose a este momento de encuentro con el Señor , el Párroco de la Ciudad de Lota, luego de llamar a un minuto de silencio , por las víctimas del terremoto del 27 de Febrero de 2010, se leyó un texto Bíblico , tomado de Éxodo 3, el cual fue leído alternadamente , por los Pastores asistentes y exhortado por el Pastor Carlos Caamaño. Finalizo dicho momento de oración y reflexión con la bendición final impartida por cada uno de los Pastores asistentes.

A continuación se dio comienzo a la marcha ciudadana, encabezada por zanquistas y una batucada, la que se extendió , por varias cuerdas , llegando finalmente a la Plaza de Armas , de Concepción , en cuyo Odeon se realizó un acto político cultural. Es importante destacar los Pastores Luteranos caminaron , junto a los ciudadanos y ciudadanas, detrás de un lienzo que decía "NO PODEMOS DEJAR DE DECIR LO QUE HEMOS VISTO Y OÍDO" Hechos 4:20, lo anterior fue saludado expresivamente a lo largo de la misma.

En el Odeon, entre discursos y acto político-cultural, se dieron cita las más diversas expresiones . del movimiento ciudadano, enfatizando las palabras de los /las damnificados de diversos sectores de la intercomuna, como así también especial mención , a las personas , principalmente mujeres, de la Villa Futuro de Chiguayante, quienes están siendo erradicados con indemnizaciones, que no cubren costo de

una nueva casa, igual situación viven las/los vecinos de Camilo Olavarría , comuna de Coronel.

Finalmente en el acto central se procedió a leer el manifiesto de la Red CONSTRUYAMOS, que forma parte del gran MOVIMIENTO NACIONAL POR LA RECONSTRUCCIÓN JUSTA, cuyo petitorio se resume, en tres grandes demandas.

- 1.- Vivienda ahora Digna y Participativa.
- 2.- Reconstrucción inmediata de la infraestructura de servicios , asegurando su carácter público.
- 3.- Rechazo a la privatización y al lucro en la Reconstrucción.

La RED CONSTRUYAMOS , se ha transformado en el referente ciudadano que ha visibilizado, las contradicciones del modelo económico existente, denunciando y proponiendo alternati-

vas.

Desde el mundo evangélico, el espacio ha dado origen conversaciones , mirando el camino se han encontrado hermanos y hermanas que sin duda estarán preparados, para los desafíos existente.

Los Evangélicos Luteranos hemos , sin duda dado muestras a lo largo de la historia reciente, muestras palmarias de compromisos, con el pueblo sufriente y el encuentro con los /las hermanas que comparten, desde la mirada de Jesús la Esperanza de que Un mundo otro es posible.

Mario Carrasco

Equipo coordinador RED CONSTRUYAMOS
Iglesia Evangélica Luterana
Congregación San Pablo
Hualpen.





SEMINARIO EJERCER AUTORIDAD SIN CASTIGO

DISCIPLINA POSITIVA CON NIÑOS Y NIÑAS

Viernes 11 de Marzo
9:30 a 13:00 horas

Salón Comunitario Fundación EPES
General Koerner 38, El Bosque

El Seminario explorará la línea entre la disciplina corporal y el abuso físico. El objetivo es compartir experiencia e investigación de como capacitar a los padres a educar, proteger y ejercer autoridad con sus hijas e hijos sin vulnerar sus derechos a una vida sin violencia.

Abierto público general
Entrada Gratuita

EXPOSITORA: LISA FONTES



Lisa Aronson Fontes, Ph.D., ha dedicado dos décadas a influenciar los sistemas de salud mental, servicios sociales, y justicia para proveer mejores servicios a gente de diversas culturas en los Estados Unidos. En 2009 publicó su nuevo libro, Interviewing Clients Across Cultures: A Practitioner's Guide (entrevistando a gente de culturas diversificadas: Una guía para profesionales). Su libro anterior, Child Abuse and Culture: Working With Diverse Families (Maltrato infantil y Cultura) es el texto central sobre ese tema. Dra. Fontes también ha escrito numerosos artículos y capítulos de libros sobre el maltrato infantil y violencia en contra a las mujeres. Ella es docente en la universidad de Massachusetts. Enseñó cursos sobre el maltrato infantil en la Universidad de Buenos Aires en el año 2007 con una beca Fulbright. Enseñó también en la Pontificia Universidad Católica en Porto Alegre, Brasil. Dra Fontes habla español y Portugués. En Chile en 1995 hizo dos semanas de talleres, charlas e investigación con la ONG EPES (Educación Popular en Salud) en Santiago. En 2007 hizo una semana de talleres y consultas con la ONG PAICABI (Corporación para la Promoción y Apoyo a la Infancia) en Valparaíso y en La Serena.

Confirmar asistencia por teléfono a EPES 5486021

www.epes.cl

Juicio En la Ciudad de Cañete

Mario Carasco

El evangelista Lucas destaca la opinión de Pedro y Juan en Hechos 4, 20: Expresa: "No podemos dejar de decir lo que hemos visto y oído".

A la ciudad de Cañete, el día 17 de febrero, concurren el Pastor Oscar Sanhueza, Sra. María Castillo y Sr. Mario Carrasco, en calidad de observadores del CLAI, para acompañar a las familias de los comuneros Mapuches, enjuiciados, por diversos cargos, entre los que se contaban:

- Robo de madera
- Robos con intimidación
- Incendios terroristas
- "Ataques" a funcionarios de policía
- "Emboscada" a un Fiscal de la República
- Asociación ilícita terrorista

Siendo sometidos a proceso inicialmente 18 personas en un proceso que comenzó en noviembre de 2010 por parte de la fiscalía Regional, dirigiendo el juicio el fiscal Sr. Andrés Cruz.

Desde el punto de vista histórico sólo mencionar que la ciudad de Cañete se encuentra a 137 km al sur de Concepción, muy cercana al Lago Lleu-Lleu, territorio tradicional del pueblo mapuche, vinculado a su milenaria historia. Dos antecedentes que nos pueden ilustrar, la causa de fondo del conflicto allí establecido y que es el reflejo de lo que ocurre en todo el territorio histórico de los mapuches, que va desde en Sur del Biobío hasta el Río Tolten.

Al inicio de la denominada Pacificación de la Araucanía, los Mapuches, habitaban sobre una extensión territorial de 10 millones de hectáreas. En 1923, su extensión territorial apenas alcanzaba a 500.000 hectáreas.

Un ejemplo de esta situación es lo ocurrido en los alrededores del Lago Lleu-lleu, en donde la Familia Ebensperger, acumulo predios, dando origen a la hacienda Tranaquepe, con una extensión territorial de alrededor de 6500 hectáreas en el año 1913, lo anterior contratista con la reasignación de tierras a las familias Mapuches, a quienes se les otorga, pequeñas porciones de tierra, para comuni-

dades conformadas por más de 50 familias.

Los anteriores antecedentes, intentan dar cuenta del problema de fondo que subyace el denominado "Conflicto Mapuche" y que no es más que el intento de recuperar algo de lo que sistemáticamente el Estado Chileno arrebató.

El juicio como tal terminó el día 22 de febrero, con la absolución de 14 comuneros mapuches, para la alegría de sus respectivas comunidades, quedando en prisión tres de ellos a quienes se le sindicó como los líderes de la coordinadora Arauco-Malleco, es decir finalmente se persigue a personas por sus ideas, más que por los actos que se les imputan, de acuerdo a lo expresado por Natividad Llanquileo, vocera de los enjuiciados, cuya sentencia definitiva será leída el día 22 de marzo de 2011.

Las familias de los comuneros que se mantienen en prisión confían, en que en los tribunales superiores lograrán su libertad.

Es importante que los Cristianos y Cristianas, observemos con detención y en la infinita misericordia de nuestro Señor Jesús y escrutemos a fondo estos conflictos, vinculados a nuestros pueblos ancestrales, y sigamos con atenta escucha, lo que nos dice la historia y las profundas raíces de los mismos, y no nos quedemos con los prejuicios de la historia contada por los que dominaron y avasallaron en muchos instantes a sangre y fuego a una cultura cercana a los 12.000 años de historia.





Congregaciones y Comunidades

Pastor Presidente:

Luis Álvarez
Oficina

Av. Pedro de Valdivia 3420 H 33. Ñuñoa

Teléfono: (02) 223 3195

Fax (2) 205 2193

E-mail: presidencia@ielch.cl
secretaria@ielch.cl

[http:// www.ielch.cl](http://www.ielch.cl)

Congregación

El Buen Samaritano:

Av. Oriental 7190

Peñalolén

Fono 279-1012

Pastor:

Pedro Zavala Merino

zavamer@yahoo.es

Misión El Sembrador

Disal 2. Los Cerezos 4569

Peñalolén

Presidente Directorio:

Jorge Rojas R.

jorgerojasebs@hotmail.com

Congregación Belén

Comunidad La Reforma

Bulnes 620

San Bernardo

Fono 859-5412

Comunidad La Bandera

Aurora de Chile 10080

Presidenta Directorio:

Carolina Catalán

E-mail: carocatalanc@gmail.com

Congregación

La Reconciliación

Alonso de Camargo 8040

Las Condes

Teléfono (02) 492 5317

Pastor: Friedemann Bauschert

E-mail: pastor@lareconciliacion.cl

<http://www.lareconciliacion.cl>

Presidente Directorio:

Michael Wagner 09/ 83 79 823

E-mail: Michael.wag@gmail.com

Congregación La Trinidad

Dublé Almeyda 3398

Ñuñoa

Pastora Neli Maske

E mail: neli.maske@gmail.com

Presidente Directorio:

Hildegard Arbogast

hildegardarbogast@yahoo.com

Fono: 229 55 21

Casa pastoral J.E. Concha 121

Fono (02) 2094956

Comunidad Vida y Esperanza

Villa España—Comuna Padre

Hurtado

E mail latrinidad@luterana.cl

www.luterana.cl

Congregación Martin Luther

Colo - Colo 54

Concepción

Of. (041)2 225 735

iglesialuteranaconcepcion@gmail.com

Comunidad Renacer

Encargada Pastoral

Marta Hermosilla

mhermosillajeldres@yahoo.es

Pasaje 4 casa 71 Boca Sur

Concepción

Pastor Eduardo Rojo Vogel

E:mail: erojov@gmail.com

Presidenta Directorio

María Teresa Sandoval

msandova@ubiobio.cl

Congregación San Pablo

Pastor: Carlos Caamaño E.

carlos_ace71@gmail.com

Postdam 834

HUALPEN

Fono (041) 2 410443

Presidenta Directorio:

Ximena Ruminot

Fono: 068451177

E-mail:

ximeruminot98@gmail.com

Congregación Vida Nueva

Blindado Blanco 2

Chiguayante

Pastor Rubén Berrios Aravena

E-mail ruben.berriosa@gmail.com

Presidenta Directorio:

María Cristina Varela

Comunidad San Pedro

Pedro Aguirre 515 Lo Rojas

Coronel

Pastor Oscar Mateo

Sanhueza R.

Teléfono: 09 343 28 36

E. mail: osanhuezar@gmail.com

Presidente Directorio:

Adan Monsalvez

adanmonsalvez@gmail.com

Fono: 07 8575134

Congregación La Paz

Julio Montt 450

Pastora Izani Bruch

Casa Pastoral

Tocopilla 1369 Nuevo México

Osorno

Fono (064) 246375

e-mail:

izani.bruch@gmail.com

Presidenta Directorio:

Débora Hinostroza

IELMA

José Davet 01050

PUNTA ARENAS

Pastora Gloria Rojas

Teléfono (61) 61 37 26

(61) 61 61 73

E-mail: pastor.ielma@gmail.com

Presidente Directorio:

Roberto Dassé

congregacion.ielma@gmail.com

Teléfono: 78889246

